



3月号

# 内牧の四季

<https://schit.net/kasukabe/esuchimaki/>



在籍児童数  
合計483名

## 「自分」を大切に 校長 岩見 奈津枝

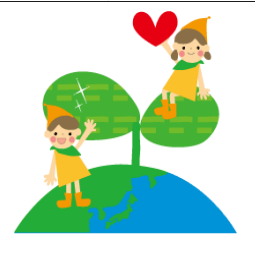
給食の献立も、校庭を駆け抜ける風も、春を感じる3月となりました。1年生が一生懸命育てているチューリップも顔を出し、花咲く頃を今か今かと待っています。

先日、あるテレビ番組で、「梯子(はしご)」と「脚立(きやたつ)」の違いについて、紹介されていました。よく考えてみれば「確かにそうだ」と思うのですが、「梯子」は、壁など何かに立てかけないと機能しないもの、脚立は脚立自身で立つことができる、という違いだそうです。おー、なるほど。内牧っ子も、大人が支える「梯子」から自分自身の力で立つ「脚立」へと、少しずつ成長の真っ最中です。

風がとても強かった日。ある内牧っ子は、廊下が砂だらけになってしまったとき、休み時間、自分から進んでほうきで廊下を掃いてくれたそうです。担任の先生がうれしそうに話してくれました。さすが、「自分で考えて」「自分から」ができる、自立した立派な内牧小の高学年、とても頼もしい限りです。

では、どうすれば「脚立」のように自立することができるのか。校務員さんの話が実に印象的でした。「私は、人に教えるときに始めは一緒にやります。次は、その人が一人でやる場を少しずつ増やしながらアドバイスをその都度していきます。最後は、絶対に口を出さずその人がやり遂げるまで見届けをします。」すぐに脚立になることはできない。小さなステップをちよつとずつ踏みながら、が大切ですね。

令和6年度も残すところあと1ヵ月。「Love myself」、自分のことを認めて大切にすることからも自立は始まります。小学生時代に好きだったゴダイゴの言葉を借り、「ひとつの地球に ひとりずつ ひとつ」の内牧っ子一人一人の健やかな成長のためにこの1年間大変お世話になりました。ありがとうございました。



今日もこどもたちは 小さな手をひろげて 光と そよ風と 友だちを  
呼んでる だれかがどこかで答えてる その子の名前を叫ぶ 名前  
それは燃える生命(いのち) ひとつの地球に ひとりずつ ひとつ  
Every child has a beautiful name A beautiful name,  
a beautiful name 呼びかけよう名前を すばらしい名前を  
—ゴダイゴ「ビューティフル ネーム」より—

生活目標  
安全目標  
保健目標

お世話になった教室をきれいにしよう  
安全な生活について一年間を振り返ろう  
一年間の健康な生活を反省しよう



## 2月の活動の様子

### 感謝集会 2/12

日頃から大変お世話になっていきます交通指導員さん、できることからやろう会さん、スクールガードリーダーさん、図書、食育、花、学習支援ボランティアのみなさん、給食調理員さん、校務員さん、朝の見守り隊のみなさん、計17名の方々をお招きし、感謝集会を行いました。

今年度はよりこどもたちと近い距離で交流できるよう、また感謝の気持ちを伝えられるよう給食の時間にお越しいただき、一緒に給食を食べる形で行いました。放送を通して6年生が児童代表の言葉を述べ、全校で歌った「ありがとうの花」の歌を聞きました。

感謝のお手紙を各クラスでお渡しし、普段はなかなか聞くことができないことを質問しているクラスもありました。改めて多くの方々、地域の皆様に支えていただき、こどもたちが安全に、楽しく毎日を過ごすことができているということを実感しました。

いつも本当にありがとうございます。そしてこれからも内牧っ子のために、どうぞよろしくお願いいたします。



### 幼稚園保育所との交流 1年生 2/12

来年度小学校に入学する内牧幼稚園、第7保育所のみなさんをお招きし、交流会を行いました。1年生からは歌の発表があったり、学校内を案内したり、1年生手作りのおもちゃで遊んだりしました。年下の子たちに優しく声をかけリードする姿に、小学校での大きな成長を感じました。園児の皆さんも1年生もここに笑顔で、楽しい交流の時間となりました。

小学校でお会いできる日を、みんなで待っていますね！



### クラブ見学 3年生 2/12

来年度のクラブ活動に向けて、3年生が各クラブを見学しました。4年生から始まるクラブ活動にワクワクドキドキの3年生。全てのクラブを見学し、どのクラブが楽しそうか、興味があったかなどをたくさんメモしていました。

年度内に来年度のクラブが決まります。どのクラブに入るのか今からとても楽しみです。



### 箏教室 4年生 2/17

生田流筑紫会 大師範 宮西先生をお招きして、4年生が箏の学習をしました。箏の歴史や、演奏方法を教えていただき、初めて箏に触れる子もいましたが、一生懸命楽器を奏でていました。押し手をし、音を半音上げることにも挑戦しました。最後には「さくらさくら」をみんなで合奏し、趣のある伝統的な音色を味わっていました。





# 3月の行事予定



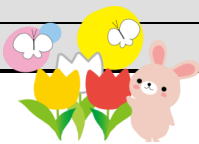
日	曜	行 事 等
1	土	
2	日	資源回収日
3	月	6年生を送る会
4	火	通学班編成/一斉下校
5	水	業間休み清掃
6	木	新班長会議
7	金	八木崎小学校との交流会 4年
8	土	
9	日	
10	月	登校指導・安全点検
11	火	
12	水	業間休み清掃
13	木	卒業式予行
14	金	春日部中学校卒業式
15	土	
16	日	
17	月	体育館ワックスかけ
18	火	6年生大掃除5校時
19	水	門出式/業間休み清掃/給食終了
20	木	春分の日
21	金	令和6年度卒業証書授与式/特別日課4時間 1～4年生臨時休業日
22	土	
23	日	
24	月	特別日課3時間
25	火	特別日課3時間/1～5年大掃除3校時/P T A学級整備/一斉下校
26	水	特別日課3時間/令和6年度修了式/5年生机・椅子移動
27	木	学年末休業日 3/27～/31
28	金	
29	土	
30	日	
31	月	

全学年  
特別日課5時間授業  
3月3日～19日



卒業式

今年度最後の「内牧の四季」となりました。  
一年間ありがとうございました。



## 令和6年度 内牧小学校卒業証書授与式

○日 時 3月21日(金) 保護者受付 8:30～8:45 卒業生入場 9:00  
○場 所 本校体育館



最高学年である6年生が巣立つ日が近づいています。内牧小で学んだ自信と誇りをもって式に臨み、中学校へ向けて羽ばたいてほしいと思います。なお、今年度も1年生から4年生までは、卒業式に参加しないため、臨時休業日、自宅学習となります。ご協力お願いいたします。

### お願い

よろしくお願いします

- 令和6年度の学級編制に向け来年度の児童数を確認中です。  
3月末までに転出予定のある方は、早めに担任までお知らせください。  
また、学区内転居であっても必ずお知らせください。
- 内牧小への自動車での来校はご遠慮いただいておりますが、近隣の道路への駐停車におきましてもお心遣いいただけますと幸いです。また、雨の日などお子様をお迎えに正門前、正門付近に駐停車されるのも、児童の安全を守るため、また通行の妨げにもなりますのでご遠慮ください。
- 学校に勧誘等の電話が、「非通知」でかかってくるため、とても迷惑をしています。対策として、学校では「非通知」の電話につきましては、ブロックさせていただきます。ご連絡の際は非通知を解除して、ご連絡ください。



### パパ・ママ応援ショップ優待カード切り替えについて

埼玉県では、平成19年度から子育て家庭がLINE版または、紙版のパパ・ママ応援ショップ優待カードを協賛店で提示すると、商品購入や施設利用の際などに割引などのサービスが受けられる事業を実施しています。現行の優待カードの有効期限が、令和7年3月末に到来することから、新たな優待カードへの切り替えが行われるそうです。

以下HPや右のQRコード等にて詳細をご覧いただき、ぜひご活用してみたいかがでしょうか。

<http://www.pref.saitama.lg.jp/a0607/ouen/>



## 4月の主な行事予定

1(火)～7(月) 春季休業日	15(火) 特別日課5時間(13:50下校) 1年生給食開始 1年生短縮4時間(～5/2日まで・13:30下校)
8(火) 令和7年度 第1学期始業式 1年生臨時休業/特別日課3時間 一斉下校(11:30頃下校)	16(水) 委員会活動
9(水) 特別日課3時間(11:30下校) 令和7年度入学式	17(木) 全国学力・学習状況調査 6年
10(木) 登校指導/給食開始/通学班編成 1年生3時間授業(11:45下校)	18(金) 1年生を迎える会 授業参観・懇談会2・4・6年生
11(金) 特別日課5時間(13:50下校) 1年生3時間授業(11:45下校)	23(水) クラブ活動 埼玉県学力・学習状況調査4～6年
14(月) 学校運営協議会 1年生3時間授業(11:45下校)	24(木) 授業参観・懇談会1・3・5年・ひまわり 1年生5時間授業
	25(金) 音楽集会/避難訓練 一斉下校(1年生5時間授業)
	30(水) 委員会活動